



Министерство культуры Республики Коми

Коми Республикаса культура министерство

ПРИКАЗ

№ 465-09

«01» 10 2013 г.

г. Сыктывкар

Об утверждении границ территории и режима использования территории объекта культурного наследия регионального значения «Дом работников искусства», (уточненное наименование: «Мастерские ремесленные (школа)»), расположенного по адресу: г. Сыктывкар, ул. Советская, 28

В соответствии с Федеральным законом от 25.06.2002 г. № 73-ФЗ «Об объектах культурного наследия (памятниках истории и культуры) народов Российской Федерации», Законом Республики Коми от 04.06.2004 г. № 30-РЗ «О некоторых вопросах в области сохранения, использования, популяризации и государственной охраны объектов культурного наследия (памятников истории и культуры) на территории Республики Коми», Положением о Министерстве культуры Республики Коми, утвержденным постановлением Правительства Республики Коми от 13.02.2012 г. № 44 в целях сохранения объекта культурного наследия регионального значения «Дом работников искусства», (уточненное наименование: «Мастерские ремесленные (школа)»), расположенного по адресу: г. Сыктывкар, ул. Советская, 28,

приказываю:

1. Утвердить прилагаемое описание границ, координат поворотных точек, схему границ и режим использования территории объекта культурного наследия регионального значения «Дом работников искусства», (уточненное наименование: «Мастерские ремесленные (школа)»), расположенного по адресу: г. Сыктывкар, ул. Советская, 28,

2. Контроль за выполнением настоящего приказа возложить на заместителя министра Просужих А.А.

3. Настоящий приказ вступает в силу со дня его официального опубликования

Министр

А.А. Рудольф

Описание границ территории и правовой режим использования земель в границах территории объекта культурного наследия объекта культурного наследия регионального значения «Дом работников искусства», (уточненное наименование: «Мастерские ремесленные (школа)»), расположенного по адресу: г. Сыктывкар, ул. Советская, 28

1. Описание границ территории объекта культурного наследия

1.1. Описание границ территории объекта культурного наследия

Граница территории объекта культурного наследия в юго-западной части проходит по границе соседнего землепользования (здание по ул. Советская, 28А) и по границе землеотвода с землями населенного пункта в юго-восточном направлении до точки 3 (точки 1 – 3);

далее от точки 3 на северо-восток по границе соседнего землепользования (здание по ул. Советская, 30) до точки 8 (точки 3 - 8);

далее от точки 8 на северо-запад по границе землеотвода с землями населенного пункта (ул. Советская) до точки 9 (точки 8 - 9);

далее от точки 9 на юго-запад по границе землеотвода с землями населенного пункта (ул. Советская) до точки 10 (точки 9 – 10);

далее от точки 10 на юго-восток по границе землеотвода с землями населенного пункта (ул. Советская) до точки 11 (точки 10 – 11);

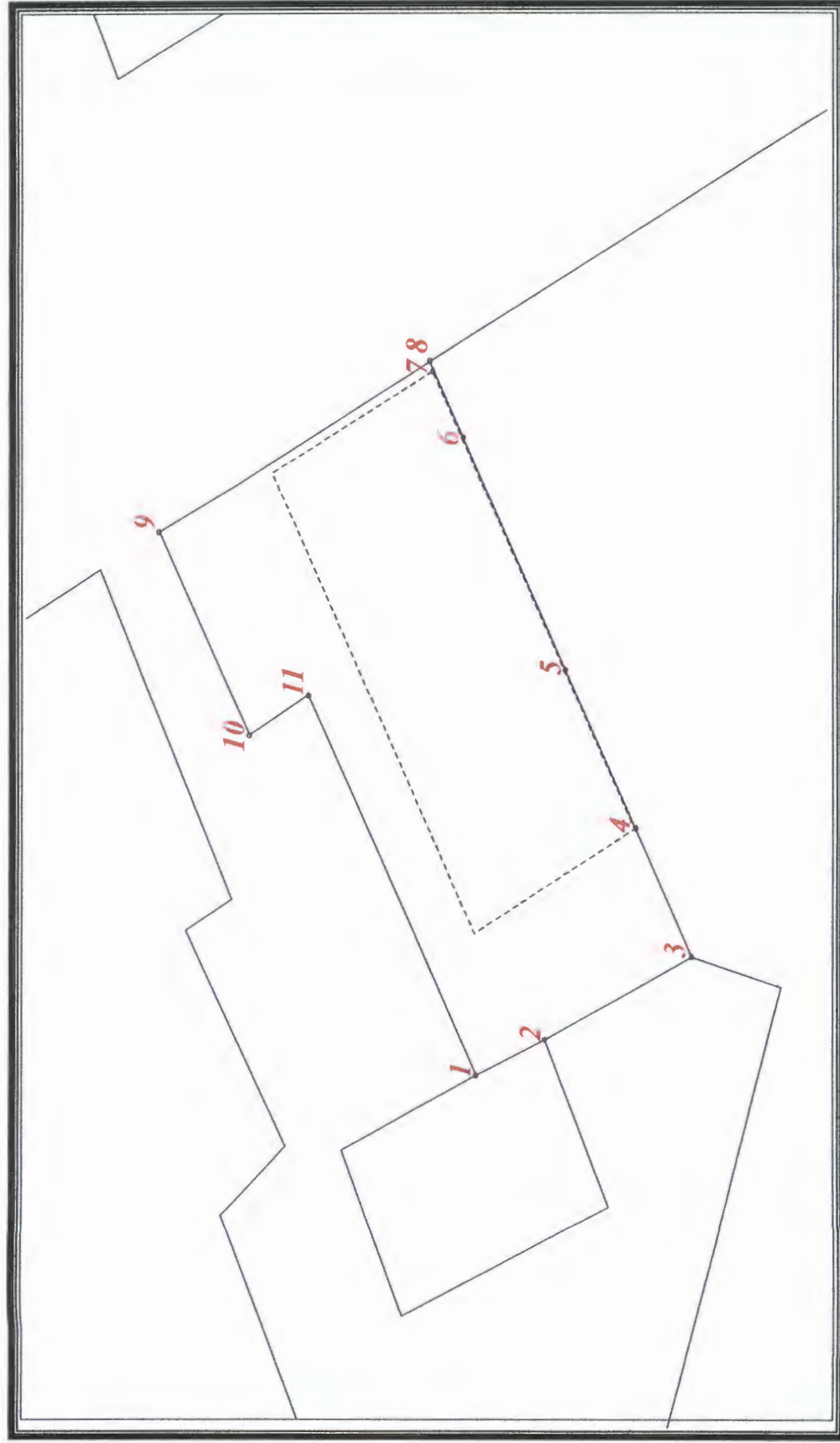
далее от точки 11 на юго-запад по границе землеотвода с землями населенного пункта (ул. Советская) до точки 1 (точки 11 – 1);

1.2. Координаты поворотных точек границ территории объекта культурного наследия в МСК Сыктывкарская

| № точки | X | Y |
|---------|----------|----------|
| 1 | 15120.69 | 14523.51 |
| 2 | 15115.86 | 14525,69 |
| 3 | 15105.40 | 14530.44 |
| 4 | 15109.37 | 14537.82 |
| 5 | 15114.35 | 14547,07 |
| 6 | 15121.63 | 14560.59 |
| 7 | 15123.84 | 14564.70 |
| 8 | 15124.07 | 14565.13 |
| 9 | 15143.40 | 14554.95 |
| 10 | 15137.02 | 14543.18 |
| 11 | 15132.75 | 14545.50 |
| 1 | 15120.69 | 14523.51 |

Площадь территории: 722 +/- 9 кв.м.

1.3. Схема границ территории объекта культурного наследия



2. Режим использования земель и земельных участков в границах территории объекта культурного наследия

В соответствии со статьей 35 Федерального закона от 25.06.2002 N 73-ФЗ «Об объектах культурного наследия (памятниках истории и культуры) народов Российской Федерации» устанавливается следующий режим использования территории объекта культурного наследия:

в границах территории объекта культурного наследия

1. запрещается:

1.1 проектирование и проведение землеустроительных, земляных, строительных и иных работ за исключением работ по сохранению объекта культурного наследия;

1.2. использование дворовой территории памятника под складирование материалов, за исключением материалов, необходимых при проведении работ по сохранению объекта культурного наследия;

1.3. размещение рекламных стендов, уличных растяжек и других элементов рекламного характера, не связанных с популяризацией объекта культурного наследия;

1.4. прокладка надземным способом, а также на фасадах здания инженерных коммуникаций.

2. Разрешается:

2.1. проведение работ по сохранению объекта культурного наследия и его территории (реставрация, ремонт, консервация, воссоздание (в случае утраты), приспособление объекта культурного наследия для современного использования) в соответствии и порядке, предусмотренном законодательством Российской Федерации;

2.2. хозяйственная деятельность, не нарушающая целостность объекта культурного наследия и не создающая угрозы его повреждения, разрушения или уничтожения;

2.3. проведение работ по благоустройству и озеленению объекта культурного наследия;

2.4. модернизация инженерных сетей;

2.5. проведение земляных работ при прокладке и реконструкции инженерных сетей, обеспечивающих эксплуатацию объекта культурного наследия;

2.6. установка малых архитектурных форм (ограды, фонарных столбов, скамеек и др.), не нарушающих историческую среду.